

Załącznik nr 1 do Konkursu ofert na kompleksową przebudowę pomieszczeń o łącznej powierzchni 490 m² znajdujących się na V piętrze budynku biurowo-usługowego położonego przy ul. Daniłowiczowskiej 18b w Warszawie [00-093].

Opis przedmiotu zamówienia: przebudowa pomieszczeń o łącznej powierzchni 490 m² znajdujących się na V piętrze budynku biurowo-usługowego położonego przy ul. Daniłowiczowskiej 18b w Warszawie [00-093]. Przebudowa pomieszczeń została podzielona na 3 zadania, wg poniższych przedmiarów robót. Przedmiary robót należy traktować informacyjnie. Należy uwzględnić w ofercie zakres wszystkich robót koniecznych do kompleksowej realizacji zadań.

Zadanie nr 1:

| Lp. | Opis | j.m. | Wyliczenia |
|-----|---|----------------|--|
| 1. | Demontaż sufitów podwieszanych kasetonowych z wypełnieniem | m ² | 190 |
| 2. | Wyburzenia ścianek kartonowo gipsowych | m ² | 120 |
| 3. | Rozebranie istniejącej podłogi do wylewki (panel podłogowy i klepka parkietowa lub płyta) | m ² | 190 |
| 4. | Wyrównanie posadzki, podniesienie o ok. 5-6 cm, gruntowanie, przygotowanie pod płytki dywanowe (szlifowanie wylewki) | m ² | 190 |
| 5. | Nowe ściany działowe kartonowo gipsowe z wypełnieniem z wełny mineralnej | m ² | 185 |
| 6. | Przebudowa instalacji wod.-kan. | mb | 20 |
| 7. | Przebudowa instalacji elektrycznych wraz z montażem nowych lamp/włączników/gniazd i przeorganizowaniem istniejącej rozdzielni elektrycznej – lampy/włączniki/gniazda/rozdzielnię dostarcza Inwestor. Skrzynka rozdzielcza znajduje się ok. 15 m od wyjścia z przebudowywanej części budynku. Serwerownia znajduje się ok. 30 m od wyjścia z przebudowywanej części budynku. | | 20 szt. lamp, 10 szt. włączników, 40 szt. gniazd 10 szt. gniazd teleinformatycznych - przewód instalacyjny - ok. 300 mb skrętki |
| 8. | Izolacje przeciwwodne i przeciwwilgociowe (hydroizolacja) | kpl. | 2 |
| 9. | Położenie płytek podłogowych – płytki dostarcza Inwestor | m ² | 21 |
| 10. | Położenie płytek ściennych - płytki dostarcza Inwestor | m ² | 25 |
| 11. | Montaż umywalki wraz z baterią, syfonem - dostarcza Inwestor | kpl. | 1 |
| 12. | Montaż zestawu podtynkowego WC, przycisku i deski wolno opadającej - dostarcza Inwestor | kpl. | 1 |

| | | | |
|-----|--|----------------|-----|
| 13. | Montaż kabiny prysznicowej wraz z brodzikiem, baterią prysznicową i odpływem - dostarcza Inwestor | kpl. | 1 |
| 14. | Montaż lustra - dostarcza Inwestor | szt. | 1 |
| 15. | Montaż podajników na ręczniki i dozowników mydła w płynie - dostarcza Inwestor | szt. | 2 |
| 16. | Montaż drzwi wewnętrznych - dostarcza Inwestor | szt. | 11 |
| 17. | Montaż zdemontowanych wcześniej sufitów podwieszanych kasetonowych z wypełnieniem wraz z uzupełnieniem brakującego wypełnienia | m ² | 190 |
| 18. | Dwukrotne malowanie wszystkich pomieszczeń wraz z wcześniejszym gruntowaniem ścian | | |
| 19. | Pozostałe elementy niezbędne do przebudowy i montażu nowych elementów m.in.: kleje, grunty, silikon, wkręty, elementy instalacji wod.-kan., itp. | | |
| 20. | Wywóz i utylizacja gruzu oraz innych odpadów powstałych podczas przebudowy | | |
| 21. | Uprzątnięcie miejsca pracy po wykonaniu robót | | |

Poniżej dokumentacja fotograficzna istniejących pomieszczeń:



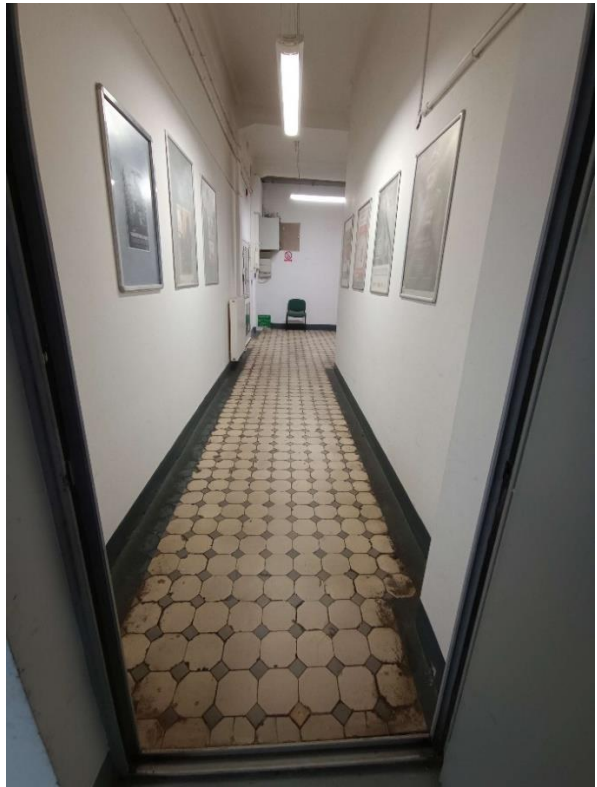


Zadanie nr 2:

| Lp. | Opis | j.m. | Wyliczenia |
|-----|--|----------------|---|
| 1. | Rozebranie posadzek | m ² | 25 |
| 2. | Wyburzenia ścianek działowych i k-g | m ² | 8 + 20 |
| 3. | Odbicie istniejących płytek | m ² | 40 |
| 4. | Demontaż białej zabudowy | szt. | 3 |
| 5. | Nowe ściany działowe - murowane | m ² | 30 |
| 6. | Nowe ściany działowe – płyty kartonowo gipsowe | m ² | 30 |
| 7. | Budowa półek na umywalki nablátowe | szt. | 4 |
| 8. | Przebudowa instalacji wod.-kan. | mb | 20 |
| 9. | Przebudowa instalacji elektrycznych wraz z dostawą i montażem nowych lamp – lampy/włączniki/gniazda dostarcza Inwestor | | 10 szt. lamp, 2 szt. włącznik, 4 szt. gniazda |
| 10. | Wyrównanie posadzki, gruntowanie | m ² | 25 |
| 11. | Izolacje przeciwwodne i przeciwwilgociowe | kpl. | 6 |
| 12. | Położenie płytek podłogowych – płytki dostarcza Inwestor | m ² | 25 |
| 13. | Położenie płytek ściennych - płytki dostarcza Inwestor | m ² | 100 |
| 14. | Dostawa i montaż ścianek gisetowych i drzwi – kolor szary lub biały (kolor do wyboru Inwestora) | m ² | wg. projektu koncepcyjnego |
| 15. | Montaż umywalk wraz z bateriami i syfonami - dostarcza Inwestor | kpl. | 4 |
| 16. | Montaż zestawów podtynkowych WC, przycisków i desek wolno opadających - dostarcza Inwestor | kpl. | 4 |
| 17. | Montaż lusterek (lustra wklejane – decyzja Inwestora w sprawie ostatecznych wymiarów lusterek w dalszym etapie remontu) | szt. | 4 szt. ok. 1500 x 1200 lub 2 szt. 3000 x 1200 |
| 18. | Montaż podajników na ręczniki i dozowników mydła w płynie - dostarcza Inwestor | szt. | 8 |
| 19. | Montaż drzwi wewnętrznych - dostarcza Inwestor | szt. | 2 |
| 20. | Dostawa i montaż sufitów podwieszanych kasetonowych z wypełnieniem, konstrukcja rusztu niewidoczna | m ² | 25 |
| 21. | Pozostałe elementy niezbędne do przebudowy i montażu nowych elementów m.in.: kleje, grunty, silikon, wkręty, instalacje wodno-kanalizacyjne itp. | | |
| 22. | Wywóz i utylizacja gruzu oraz innych odpadów powstałych podczas przebudowy | | |
| 23. | Uprzątnięcie miejsca pracy po wykonaniu robót | | |
| 24. | Zabezpieczenie strefy komunikacyjnej | | |

Poniżej dokumentacja fotograficzna istniejących łazienek:





Zadanie nr 3:

| Lp. | Opis | j.m. | Wyliczenia |
|-----|---|----------------|--|
| 1. | Demontaż sufitów podwieszanych kasetonowych z wypełnieniem | m ² | 205 |
| 2. | Demontaż drzwi wewnętrznych | szt. | 15 |
| 3. | Wyburzenia ścianek kartonowo gipsowych | m ² | 300 |
| 4. | Wyburzenia ścianek działowych w pomieszczeniach nr: 5.28, 5.15, 5.16, 5.17, 5.18, 5.20, 5.21 | m ² | 110 |
| 5. | Rozebranie istniejącej podłogi do wylewki (panel podłogowy/kleпка parkietowa/płyta/posadzka) | m ² | 275 |
| 6. | Wyrównanie posadzki, podniesienie o ok. 8 cm, gruntowanie, przygotowanie pod płytki dywanowe (szlifowanie wylewki) i płytki podłogowe | m ² | Płytki dywanowe – 240 m ² Płytki podłogowe – 35 m ² |
| 7. | Nowe ściany działowe kartonowo gipsowe z wypełnieniem z wełny mineralnej | m ² | 330 |
| 8. | Nowe ściany działowe kartonowo gipsowe z wyciszeniem - pom. 5.21 | m ² | 30 |
| 9. | Nowe ściany działowe ei30 w pomieszczeniach nr: 5.27, 5.28 | m ² | 40 |
| 10. | Przebudowa instalacji wod.-kan. istniejącego aneksu kuchennego oraz likwidacja istniejących toalet wraz z przyłączami | | |
| 11. | Przebudowa instalacji elektrycznych wraz z montażem nowych lamp/włączników/gniazd – lampy/włączniki/gniazda dostarcza Inwestor. Skrzynka rozdzielcza znajduje się ok. 3 m od wyjścia z przebudowywanej części budynku. Serwerownia znajduje się w pomieszczeniu nr: 5.15. | | 22 szt. lamp, 15 szt. włączników, 30 szt. gniazd 15 szt. gniazd teleinformatycznych - przewód instalacyjny - skrzętka |
| 12. | Montaż zdemontowanych drzwi wewnętrznych | szt. | 14 |
| 13. | Położenie płytek ściennych - płytki dostarcza Inwestor | m ² | 1,5 |
| 14. | Położenie płytek podłogowych – płytki dostarcza Inwestor | m ² | 35 |
| 15. | Montaż zdemontowanych wcześniej sufitów podwieszanych kasetonowych z wypełnieniem wraz z uzupełnieniem brakującego wypełnienia | m ² | 205 |
| 16. | Dostawa i montaż nowych sufitów podwieszanych kasetonowych z wypełnieniem (kolor biały) – pomieszczenia nr: 5.15, 5.16, 5.17, 5.18 | m ² | 60 |
| 17. | Dwukrotne malowanie wszystkich pomieszczeń na kolor biały wraz z wcześniejszym gruntowaniem ścian | | |

| | | | |
|-----|--|--|--|
| 18. | Pozostałe elementy niezbędne do przebudowy i montażu nowych elementów m.in.: kleje, grunty, silikon, wkręty, elementy instalacji wod.-kan., itp. | | |
| 19. | Wywóz i utylizacja gruzu oraz innych odpadów powstałych podczas przebudowy | | |
| 20. | Uprzątnięcie miejsca pracy po wykonaniu robót | | |

Poniżej dokumentacja fotograficzna istniejących pomieszczeń:



